



4

5

0

Daljní Dobruč
SPORTOVNÍ HALA

VÍCEÚČELOVÁ SPORTOVNÍ HALA 2070

DOLNÍ DOBROUČ

ALEXANDR SKALICKÝ / AS2000

V dnešní humanitní krizi hodnot nemá valný smysl si stěžovat na komerční základ dnešní společnosti. Většina lidí má zjednodušený pohled na svět a zábavu bere jako měřítko hodnoty. Kulturní hodnoty mají díky své obecné rovině trvalou platnost bez ohledu na aktuální stav společnosti. Nevadí, že intelektuální představa o modernistických elitách, výjimečném umění a architektuře ztratila svou platnost. Znehodnotila ji dnešní doba, kdy je možné snadno se seznámit se vším buď přímo, nebo nepřímo prostřednictvím různých médií. Provést kopii originálu a převzít původní záměr není obtížné. Na rozdíl od originálu kopie neobsahuje původní myšlenkovou úvahu a je vytržena ze společenských souvislostí. Současnost vyžaduje od architekta větší míru přizpůsobivosti a také větší nadhled nad hodnotovou jednoduchostí dnešního života, než tomu bylo v době, kdy společnost ovládaly velké humanitní a kulturní ideály. Dnešní propojený svět je stejně ve svém důsledku poskládaný v rozhodující míře z místních událostí všedního života. Globální jazyk je v něm smíchaný s lokální zkušeností. Banalita televizních přenosů, reklamních kampaní a potisku triček se prolíná s obchodními pasážemi, supermarkety, s velkoprostorovými obrazovkami nebo typovými halami na univerzální použití a také s hromadnou neosobní produkcí. Proto je asi dnes zbytečné předstírat něco, co již není možné. Totiž myšlenku, že prostřednictvím velkých ideálů je možné změnit dnešní svět. Spíše začíná být důležité, aby architekti dokázali do svých názorů současného světa více promítnout. Podobně jsem uvažoval ve mém projektu víceúčelové sportovní haly 2070 do Dolní Dobrouče. Projekty měl omezený rozpočet, územní a stavební i realizační limity. Využití myšlenek vizuálního umění v architektonickém návrhu stavby mi nabídlo možnost, jak dát stavbě jinou významovou rovinu než jen přemýšlení o kompozici materiálů a proporcích objektů. Myslím, že kreativita architekta není otázkou peněz a nezáleží na drahých materiálech. Je uplatněním přímočaré myšlenky a schopnosti dát stavbě pocit velkorysého řešení bez ohledu na možnosti investičního záměru.

Návrh a projektová dokumentace všech stupňů sportovní haly vznikl ve velmi omezeném čase a navíc v průběhu projektování bylo zapotřebí zapracovat do záměru řadu změn. Některé změny vyvolal svými změněnými požadavky stavebník, část změn ovlivnil tlak na omezení finančního rozpočtu stavby. Finanční limit společně s omezenými možnostmi území předurčily základní koncepci stavby. Volba nenáročného konstrukčního řešení a jednoduchých architektonických výrazových prostředků byla nutností. Základní myšlenkou návrhu je motiv čísel, která jsou určitým symbolem sportů provozovaných v hale. Čísla jsou spojena s formáty velkých oken a jejich pozicí na fasádě stavby. Architektonické řešení obsažené v dokumentaci k územnímu řízení obsahovalo čísla a typový formát velkých oken. V následujících fázích dokumentace bylo nutné částečně upravit dispoziční řešení a tím i zasáhnout do základní pozice oken. Změna by ve svém důsledku zasáhla do původního architektonického návrhu. Využil jsem proto požadavků na změny projektu k vložení nového výtvarného plánu do architektonického konceptu stavby. Základní návrh jsem doplnil o neprůhledné barevné panely v místě, kde v nové dispozici umístění původních oken nebylo vhodné. Panely nejsou vázány na dispoziční změny a provozní požadavky, a tak umožňují ponechat původní kompoziční pozice na svých místech. Výsledné architektonické řešení exteriéru stavby vzniklo součtem dvou postupných fází návrhu. Fasády výsledné stavby tedy jsou určitým časosběrným dokumentem průběhu prací na architektonickém návrhu domu. Navržená sportovní hala nemá průčelí vzniklá náhodou při skice vznikající na bílém papíru nebo zkoušením variant na obrazovce počítače. Kromě venkovního vzhledu stavby je důležité i uspořádání interiérů. Dispoziční návrh sportovní haly určuje jednotný univerzální rozdělení na sportoviště a malý třípatrový trakt se zázemím. Samotná stavba sportovní haly je vyskládána z dílčích provozních bloků. Základním blokem je vlastní prostor sportoviště. Menší část zázemí haly obsahuje další dílčí provozní celky: jeden blok tvoří vstupní část diváků a sportovců, druhý

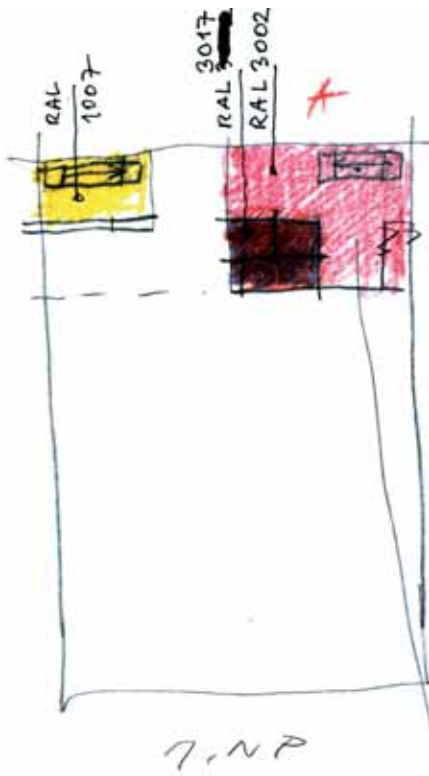
REALIZACE

55

hygienické zázemí diváků, třetí komunikační prostory sportovců, čtvrtý šatny sportovců a pátý posilovna s technickým zázemím. Jednotlivé funkční celky jsou v traktu provedeny v odlišných barvách a ve připomínají jednoduchou prostorovou stavebnici čitelnou při pohledu zvenčí do interiéru skrz okna budovy. Jednotlivé funkční celky zázemí jsou provedeny barevně jednotně a to včetně prvků mobiliáře. Naproti tomu vlastní interiér sportovního sálu má neutrální bílý a šedý interiér, doplněný pouze o barevnou podlahu hrací plochy. Technický charakter průmyslového objektu se prolíná celou stavbou.

Za zádveřím je vstupní hala s recepcí, ze které vede schodiště do 2. podlaží s galeriemi diváků a šatnami sportovců a 3. podlaží s posilovnou a technickým zázemím budovy. V prvním podlaží v návaznosti na vstupní halu je místnost správce a recepční pult. Ze vstupní haly je přímý průchod do sálu tělocvičny. Z průchodu jsou přístupná WC osob se sníženou pohyblivostí. Druhý a hlavní vstup do sálu je druhého schodiště od šaten sportovců. Šatny sportovců jsou ve druhém podlaží. Jejich součástí je umývárna a WC. Od šaten je po chodbě přístup k druhému schodišti a vstupu do sportovního sálu. Univerzální hrací plocha sportoviště má velikost 22x45m umožňující variabilní uspořádání sportovišť a úpravu pro různé druhy sportů.

Sportovní hala stavebně uzavírá sportovní areál v obci. Do základního stavebního objemu je vedle sportoviště vložen trakt se zázemím. Fasády obsahují pouze menší počet nahodile rozmístěných oken. Denní osvětlení hrací plochy zajišťují především střešní prosvětlovací panely. Obvodové stěny haly jsou navrženy ze sendvičových panelů bílé a doplňkové šedé barvy. Západní průčelí stavby otočené ke středu obce má na fasádě rozmístěna okna menších formátů. Jejich kompozice výtvarně odlišuje vestavěný trakt s menšími místnostmi zázemí od velkého sálu tělocvičny a také opticky spojuje halu se stavbami ve středu obce.



1. NP

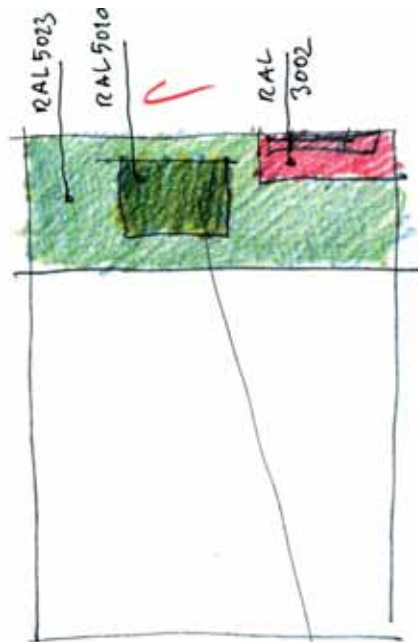
16.2.08

21.2.08



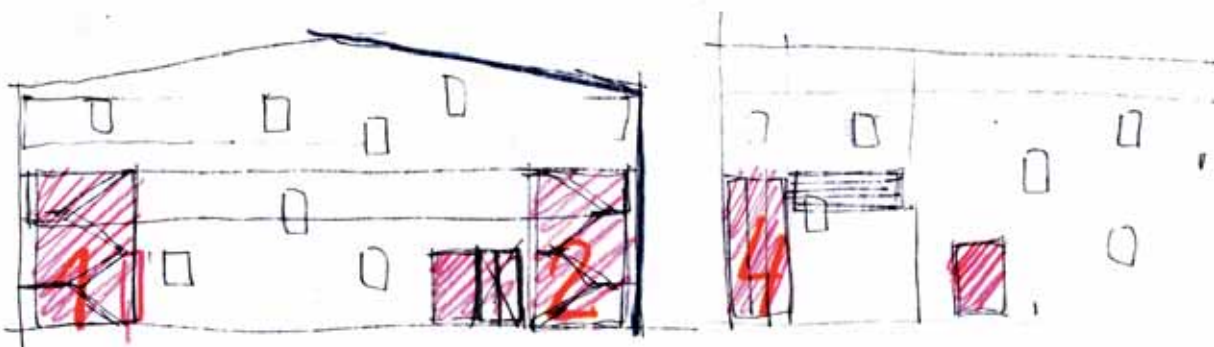
2. NP

PERUETA
+ PERUETA

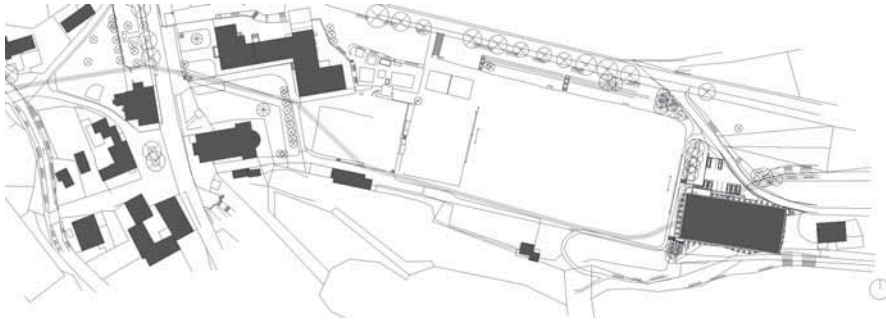


3. NP

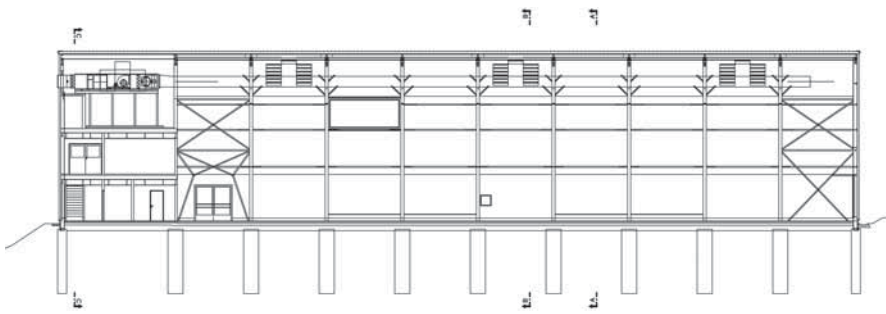
MODRA
+ MODRA



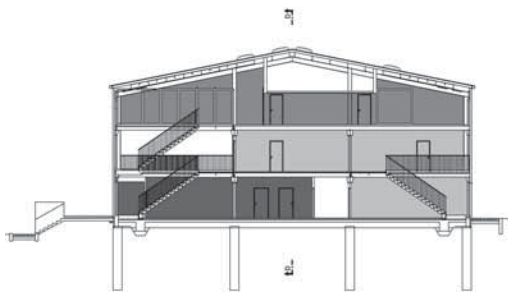




situace



podélný řez



příčný řez

English Multi-purpose sports hall 2070, Dolní Dobrouč is located at the plane land of the former technical courtyard near the existing sports area. It is designed as single-nave universal space usable variably for different types of sport. It has the shape of a rectangle of the dimensions 24,1 x 53,0 m. The basic idea of the design ensues from unified universal space into which the wing with the background is inserted. On the topmost floor of the built-in wing the fitness centre is located. The fitness centre is optically connected with the main auditorium of the hall by glazed wall. The peripheral walls of the hall are designed of Kingspan panels in two shades: the basic white that forms the decisive surface of the façade of the object and supplemental grey. On the façade of the building different numbers are made by graphic. The numbers express sports symbolic and give a dynamic character to the building. The interior of the sports hall itself will be white, the interior of the rooms of the service wing will be in different colour than that of the auditorium of the hall. The individual functional sections in the wing are made in different colours.



**VÍCEÚČELOVÁ SPORTOVNÍ HALA 2070
DOLNÍ DOBROUČ**

KLIENT obec Dolní Dobrouč

AUTOR Ing. arch. Alexandr Skalický / AS2000

PROJEKT STAVEBNÍ ČÁST ing. Jiří Vejvoda /

ASSPRO s.r.o., Náchod

ZASTAVĚNÁ PLOCHA 1270 m²

UŽITNÁ PLOCHA 1590 m²

CELKOVÉ NÁKLADY 33 mil. Kč

REALIZACE 2009

