

DOM 2050

NOVÉ MĚSTO NAD METUJÍ

AS2000

OPTIMUM

Alexandr Skalický je celoživotně spjat s regionem Náchodska. Po absolutoriu na pražské Fakultě architektury ČVUT se na začátku osmdesátých let do rodného kraje vrátil a působí zde dodnes. Na přelomu tisíciletí začal jako nezávislý architekt spolupracovat s ateliérem ARCHTEAM a spolupráce to byla více než plodná. V kontextu české architektury vznikla jedinečná plejáda realizací finančně dostupného a zároveň komfortního individuálního bydlení. Řada ocenění a publikací v zahraničních magazínech nastartovala sebevědomý projekt katalogu typových domů s autorskou značkou ateliéru. Po desetiletí spolupráce se Alexandr Skalický s ARCHTEAMem rozešel a věnuje se již naplno pouze vlastnímu náchodskému studiu AS2000.

Náchodsko není, jak by se mohlo při prvním pohledu do mapy zdát, zapomenutým severovýchodním cípem Čech. Čilý meziválečný průmysl a osvícenost místní buržoazie dala vzniknout několika skvostům architektury. Architekti Janák, Novotný, Machoň, Loos, Erben a další vtiskli Náchodu moderní dynamickou tvář, kterou si město uchovalo dodnes. Architektura předchůdců působí i na Alexandra Skalického a latentně se propisuje do jeho současné tvorby. V případě jedné z jeho posledních realizací v Novém Městě nad Metují bychom našli paralely k Loosovu raumplanu a k meziválečnému purismu. Ulice Rovná v Novém Městě nad Metují je nově založenou ulicí. Nová zástavba navazuje na řadové domy z osmdesátých let, které se svou půdorysnou stopou přimykají k vrstevnicím jihozápadního svahu. Současný urbanismus a prostorová regulace nemají valnou úroveň. Odráží se v nich rozháranost současné doby a velká míra svobody. Skalického Dům 2050 rezignuje na vytváření harmonického urbánního celku. V kontextu pofiderní venkovské solitérní zástavby se snaží architekt přistupovat k aktuálním nárokům svých klientů na bydlení objektivně, bez sentimentálních zkraslení. Skalický se chápe úkolu nekompromisně a poskytuje klientovi maximální službu. V návrhu ekonomicky a ekologicky šetrného domu nabízí moderní alternativu, která snad zaujme více privátních stavebníků. Díky své čisté formě bez nefunkčních přílepků a příkras si dům brzy získal pozornost kolemjdoucích. Strohá kubická hmota sebevědomě září ve svahu. V sousedství těžkých vil se sedlovými střechami působí osvěžujícím dojmem. Vlastní dům tvoří dva hranoly. Jejich kompozice je plastická, prostorově vytváří první a druhý plán. Při pohledu z ulice má dům komorní měřítko a mistrně vykomponovanou fasádu.

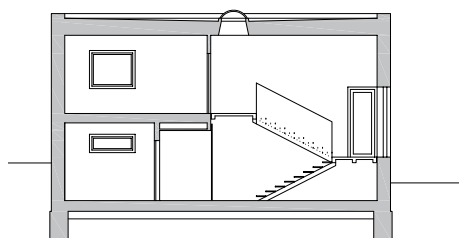
Architekt Skalický vtipně osadil dům do svahu tak, že jeho vstupní část je výškově o půl patra posunuta vůči hlavní obytné části. Nastupujeme tak ze zádveří na podestu schodiště, z níž jedno rameno stoupá k ložnicím a druhé klesá do společenského prostoru. Vertikální komunikace je esteticky zvýrazněna materiálovým a konstrukčním řešením. Schodiště je skutečným středem domu. Jeho význam posiluje zenitální osvětlení zajišťované dvěma kruhovými světlicí. Společenský prostor se ve spodním patře otevírá na terasu a do zahrady. Zabírá celou šířku dispozice a obsahuje jak kuchyň, tak jídelnu i obývací pokoj. Servisní místnosti jsou zapuštěny do svahu. Horní podlaží obsahuje kromě ložnice rodičů i dva dětské pokoje. Jediná koupelna nabízí komfortní hygienický prostor.

Na jihozápadní fasádě je vyložen z jednoho z dětských pokojů balkon, který chrání ze severu anta. Zamýšlený koncept prodloužených bočních zdí, které jednak ztužují stavbu a především fungují jako výrazný estetický prvek, vytváří na vstupním průčelí zajímavý vertikální akcent, na zahradním bohužel díky kumulaci výrazných prvků (anta a balkon) do jediného místa nepůsobí formálně vyváženým dojmem. Vnitřní prostory mají přívětivé proporce. Zvolené materiálové řešení je adekvátní velikosti a formě stavby. Skalický ukazuje, že i komplikovaný typ nízkorozpočtového rodinného domu

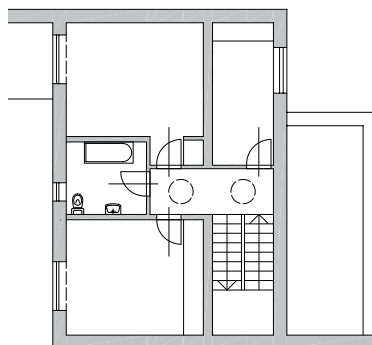


SITUÁCIA

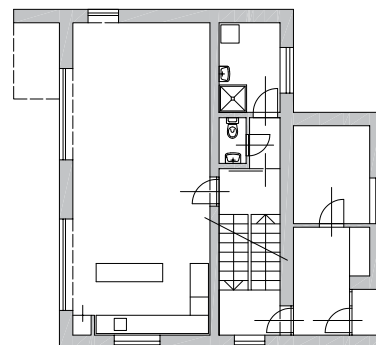




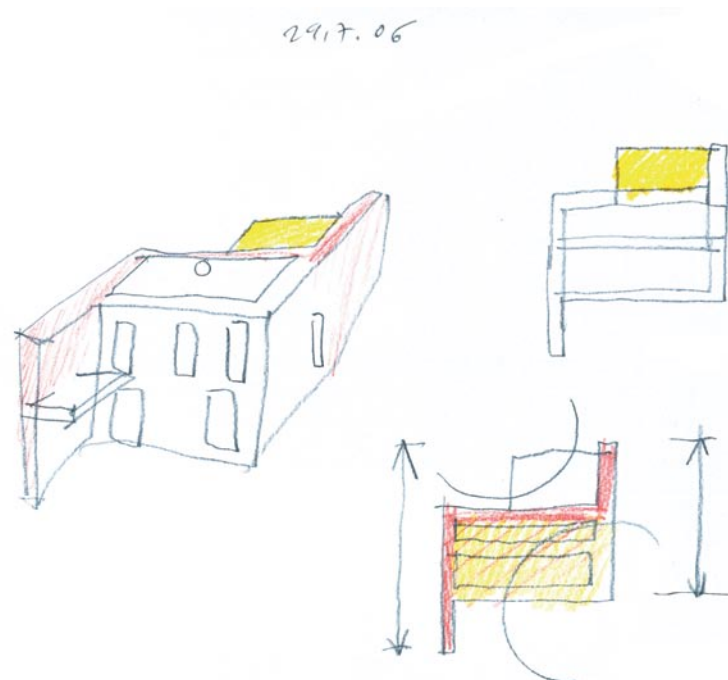
REZ POZDĹŽNY



1. NP



2. NP



ukrývá veľký potenciál. Architekt bravurne pracuje s priestorom a se svetlom – vertikálny „nádechová“ schodišťová hala je nasledovaná silne horizontálnym „zklidňujúcim“ obytným priestorom. Práve pro autorův tvůrčí důraz na působení vnitřního prostoru propisujícího se na fasádu volně rozmístěnými okny pokládám Dům 2050 za brilantní rozvíjení myšlenek Loosova raumplanu. Alexandr Skalický opět předložil svým souputníkům a potenciálním stavebníkům důkaz, že architektura nezná malých úkolů. Kéž by se v brzké době podařilo zrealizovat urbanistické soubory s podobně krystalickým nazíráním na svět, jako na parcele 704/13 v Novém Městě nad Metují.

Jan Kratochvíl



DOM 2050

NOVÉ MĚSTO NAD METUJÍ

Autor: Alexander Skalický / AS2000
Projekt: 2006
Realizácia: 2007 – 2008
Foto: Ester Havlová

AS2000



Alexandr Skalický * 1958 Náchod _1983 FA ČVUT Praha