



Protažením štitové zdi dodal architekt domu více plastičnosti, paní domu získala balkon pro větrání peřin, tak jak si přála.

NOVOSTAVBA **PB**

Jak nahoru, tak dolů

Na první pohled nemá strohý bílý domek v nově budované ulici mezi honosnějšími vilami se sedlovými střechami nic zvláštního, čím by přitáhl pozornost. Ale přesto ihned zaujme. Čistotou tvarů, jednoduchostí, mistrným usazením do terénu. Vtip spočívá v tom, že je rozdělen do dvou hmot, vstupní část je výškově posunuta vůči hlavní – obytné. Vchází se tak netradičně do mezipatra.

Dům je zasazen do terénu tak, aby navazoval na terasu a zahradu.



Směrem do ulice působí dům velmi subtilním dojmem.

Stěny i strop interiéru jsou vymalovány podle slov majitelů barvou hospůdky páté cenové skupiny. Bílá není zářivá, ale působí měkčeji. Stěny ještě čekají na ozdobení fotografiemi.

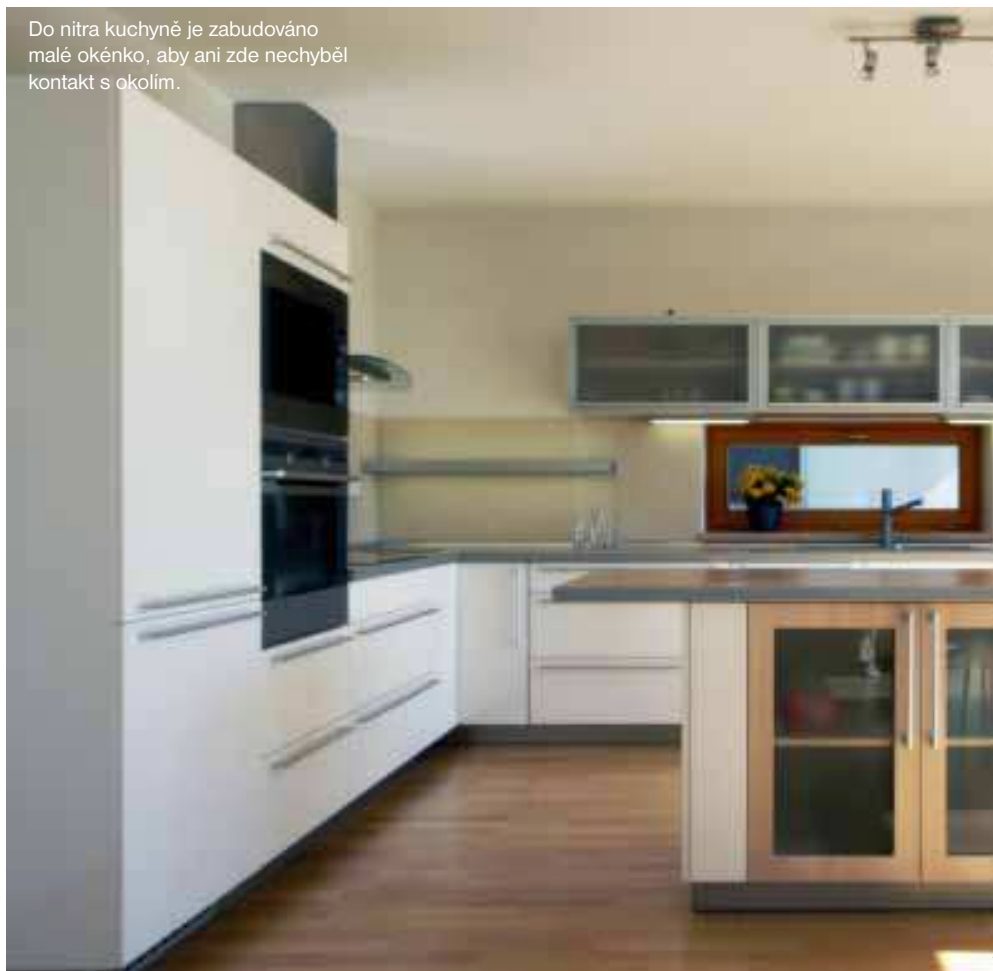


Z pohledu z ulice se zdá, že zde stojí velmi malý dům. Zdání však klame. Po vstupu se ocitneme v polovinně schodiště, které jedním ramenem stoupá vzhůru k ložnicím a po druhém se schází do obývacího pokoje. A pochopíme slova autora projektu Alexandra Skalického, který říká: „Nen jen velký, ale i malý dům by měl obsahovat pocit určité velikosti.“ V tomto případě se o ni postaralo především dispoziční a prostorové uspořádání stavby.“

MOMENT PŘEKVAPENÍ

Překvapení zažijeme ihned po vstupu do domu. Vcházíme do malého nízkého domu a jakoby kouzlem se ocitáme uprostřed velkorysého schodiště prostorné vily. Udiví nás, jak je možné, že na jednu můžeme vystoupat ještě výše po jednom z ramen, vždyť zvenčí jsme o existenci vyššího patra neměli tušení. Vybereme-li si levé rameno a sestoupíme dolů, zažijeme další překvapení. Vstoupíme do prostorné místnosti zalité světlem, vzdálené kopce jsou jakoby na dosah. Napadne nás, kde se mohlo v tom malém domě vzít tolik prostoru. A vydáme se na venkovní obhlídku.

Do nitra kuchyně je zabudováno malé okénko, aby ani zde nechyběl kontakt s okolím.





Obývací prostor přes celou šíři dispozice je posuvnými okny spojen s terasou. Na oknech se zde nešetřilo, ta podle architekta dělají dům.



Na severovýchodní fasádě je umístěno okénko kuchyně a francouzské okno na podestě schodiště při vstupu.

A možná ani při ní nemusíme mít hned jasno. Celkové měřítko zkrslují prodloužené štítové stěny, při bočních pohledech není možné odhadnout přesnou velikost stavby. Zatímco z ulice se zdá dům menší než ve skutečnosti, ze zahrady naopak vypadá mnohem větší. Pravdou je, že není příliš velký, má užitnou plochu 152 m². Architekt Skalický v něm plně dodržel svou filosofii – pracovat s překvapením.

DŮM PRO RADOST

Rodina se dvěma dětmi měla své bydlení vyřešené, naskytla se však výhodná možnost odkoupit pozemek na okraji rodného města manžela. Rozhodli se této příležitosti využít k bydlení blíže přírodě, prostornějšímu a světlejšímu. Světlo, teplo, slunce – podle slov majitelky to hlavní, co od nového bydlení očekávali. Nejdříve pátrali v časopisech, na internetu, zkrátka všude, po vhodném typovém domě, ale situaci na strmějším svazitém pozemku uprostřed zástavby žádný nevyhověl. Oslovili proto mimo jiné architekta Alexandra Skalického, se kterým se před lety setkali při rekonstrukci činžovního domu. Jeho přístup a zaujetí jim byly nejbližší mezi oslovenými architekty.

Ložnice je zařízena na míru nábytkem a vestavěnými skříněmi značky Hanák.



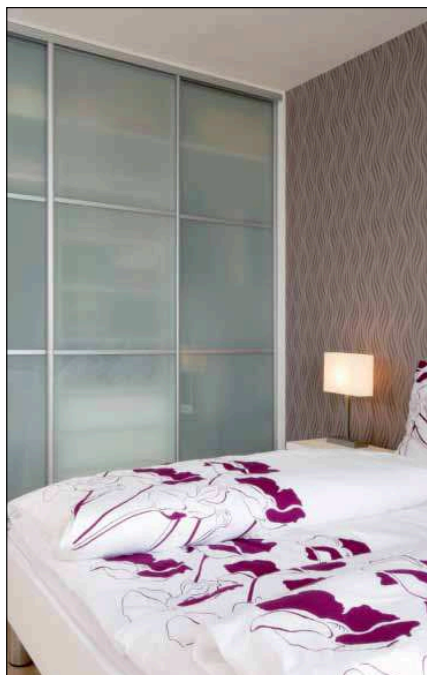
Ing. arch.
Alexander
Skalický
1958

Má vlastní ateliér ASMM. Jeho práce byly publikovány v řadě českých i zahraničních časopisů a publikací například v The Phaidon Atlas of Contemporary World Architecture. V roce 2005 mu vyšla monografie Megastore. V roce 2007 a 2009 obdržel dvě ceny od The Chicago Athenaeum v Illinois (USA): International Architecture Award za projekt hudebně dramatické laboratoře JAMU v Brně a Green Good Design Award za projekt regulace Centra města Náchoda.

„Dům je možné navrhovat stejným způsobem jako se projektuje město. Stejně jako město má své části a průchozí trasy, tak i stavby jsou složeny z dílčích provozních celků a z komunikací, po kterých se uživatel a návštěvník v domě pohybuje. S pohybem po budově souvisí způsob, jak stavbu uživatel vnímá. Princip prostorové skladby objektu může architekt uplatnit u všech staveb bez rozdílu velikosti. Je pouze otázkou důslednosti, jak s tímto principem pracuje.“

Kontakt:

ASMM
Vančurova 1333, 547 01 Náchod
tel.: 608 184 099
atelier@a-skalicky.cz
www.a-skalicky.cz



Jihozápadní svah navazuje na zástavbu z 80. let další řadou nově budovaných domů, které stylově navazují na starší zástavbu. „Nedovedla jsem si představit, že by tu mohl stát dům s plochou střechou. Přitom nemám podkroví ráda, i když jsou možná romantická, cítím se v nich stísněně,“ vypráví majitelka domu. S tím se však včas nesešla architektovi. „Nebyl jsem si jistý, jak budou odvázní, přišel jsem tedy s návrhem na jednoduchý dům se sedlovou střechou bez přesahů.“ Paní domu si ho prohlížela s rozpaky: „A nemohl byste mu alespoň uříznout střechu?“ Tato otázka architekta potěšila, stejně jako posléze majitele nového návrhu domu, již s plochou střechou.

DVA HRANOLY

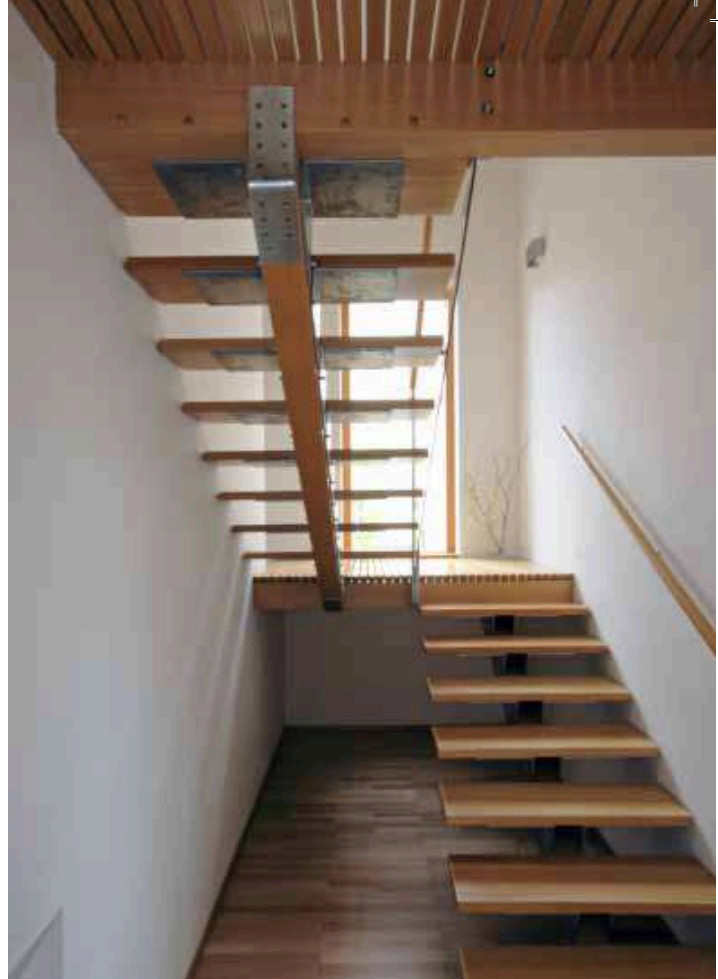
Čím je dosaženo překvapivých dojmů? Tento dům, nazývaný architektem 2050, tvoří dva různé velké a výškově posunuté hranoly. Nižší a menší obsahuje vstupní část a vytváří první plán stavby, ve druhém, větším, se nacházejí obytné místnosti. Základní myšlenkou návrhu je způsob, jakým se střídá charakter vnitřních prostor a dimenze míst-

ností. Schodišťová hala za malým vstupním prostorem je vlastně vynechaným prostorem na výšku konstrukce celého domu. Je skutečným středem domu, zvýrazněná materiálem a propracovanými detaily. Maximální možnou velikost má i obytná místnost, která zaujímá celou šířku dispozice. Je zde kuchyň, jídelní stůl i obývací část. Velká okna s posuvnými křídly ho spojují s terasou, zahradou i horami v dáli. Denní světlo má rozhodující podíl na prostorovém pocitu uvnitř domu. Zásadní jsou velká okna obytných místností, schodiště je osvětleno francouzským oknem na podestě, oknem normálního formátu a navíc dvěma střešními světlíky. Denní osvětlení nechybí například ani koupelně. Najdeme zde i prádelnu, která měla být původně podle přání majitele domu koupelnou. Nakonec ho architekt přesvědčil, že „prádelna je to, co rozlišuje dům od bytu“. V přízemí proto najdeme prádelnu se sprchovým koutem.

PĚKNÉ NEMUSÍ BÝT DRAHÉ

Majitelé si stanovili horní hranici pro vybudování domu tři miliony korun. „Abych mohl finanční

Schodiště tvoří vlastní střed domu, světlo sem přichází oknem i stropními světlíky, podesta tvořená částečně dřevěným roštem umocňuje světlost a lehkost prostoru.



- Inzerce -

XXXXXXXXXX



Bílá barva je ústřední i při zařizování horních pokojů.

VIZITKA DOMU

Dům 2050

Projekt: 2006

Realizace: 2008

Zastavěná plocha: 108 m²

Užitná plocha: 141 m²

Konstrukce domu: systémová zděná ze systému Porotherm 44Si a 30 P+D, konstrukce stropů a překladů Porotherm nosníky a keramické vložky

Fasáda: tenkovrstvá silikátová omítka

Střecha: hydroizolační fólie Protan

Okna: dřevěná eurookna

Podlahy: masivní dřevěné

Vytápění: teplovodní, kotel na zemní plyn



Pokoj pro dospívajícího muže nevyžaduje příliš prostoru – postel a pohodlné místo u počítače.



Půdorys 1. NP

- 1 – vstup
- 2 – technická místnost
- 3 – schodiště
- 4 – hlavní obytný prostor
- 5 – chodba
- 6 – WC
- 7 – prádelna se sprchovým koutem



Půdorys 2. NP

- 1 – chodba
- 2 – koupelna
- 3, 4, 5 – pokoje

limit dodržet a současně splnit stavební program, musel jsem navrhnout již na samém začátku v projektu velmi jednoduché stavební řešení, které by nebylo náročné na provádění. Čím více firem, tím stoupají náklady,“ vysvětluje architekt Skalický. Volba padla na kompletní systém Porotherm pro nosné stěny domu, stropy a typové překladky. „Svým způsobem to pro mne byla určitá výzva, zda půjde dosáhnout požadovaného výtvarného výsledku z jednoduchého, ale přece jen trochu limitujícího systému, když současně vynechám náročné a nákladné atypické konstrukce. Šíři okenních otvorů například omezila typová konstrukce překladků. Proti naprosté strohosti jde několik stavebních doplňků s náročnějším detailem. Podle mne může být řešení velmi jednoduché a levné, pokud ho narušíme nějakou luxusní věcí, materiálem, zajímavým zpracováním. To přitáhne pozornost a dosáhne se vyváženého poměru mezi užitnou hodnotou a dojmem v celkovém kontextu,“ objasňuje dále svůj přístup. V tomto domě jsou nadstandardní kvality velká posuvná dřevěná okna či zpracované detaily architektem na míru navrženého schodiště a zábradlí. Pak si zde mohli dovolit například ty nejlevnější dveře do jednotlivých pokojů. Nebo naopak, ušetřením peněz tam, kam není soustředěna pozornost, si mohli dovolit luxusnější prv-

ky tam, kde je to více potřeba. Jednoduché stavební řešení působí sice stroze, ale dům má i plastický tvar. Světlo a stín se různě mění během dne, v ročních obdobích i při rozdílném počasí. Kontrast stínů a jejich různý charakter tak průběžně mění obraz domu.

PŘES KUCHYŇ K DESIGNÉRCE

S řešením kuchyně se obrátili na studio Bucur Interiery, které nabízí kuchyně a nábytek Hanák. Věnovala se jim zde designérka Radka Votavová. Když si paní domu posteskla, že si neví rady se zařízením obývacího pokoje, slovo dalo slovo a pushtily se spolu do řešení interiéru celého domu. Se spoluprací i s výsledkem jsou nyní majitelé velmi spokojeni. Na pána domu čeká důležitý úkol, doplnit stěny svými díly, je původním povoláním fotograf. Že jsou zdi ještě holé, vnímají jako současný nedostatek jinak velmi spokojeného bydlení. Na otázku, co by dnes řešili jinak, odpovídá paní domu, že jim ne zcela vyhovuje spojení kuchyně s obývacím pokojem. Podle ní provoz v kuchyni někdy ruší klid v obývacím prostoru. „Vím, že je to dnes nejobvyklejší řešení, ale na základě současné zkušenosti bych tyto dva světy alespoň trochu oddělila.“



Decentní koupelnu zdobí malé formáty dlažby i obkladu.

Miloslava Perglová, foto: xxxxx