

časopis ARCHITEKT

PŘIPRAVIL JAN JAKUB TESAŘ

„V Čechách se vždycky něco napoví, a potom se to už nikdy nedořekne.“

Tématem mého výzkumu je Tendence v současné architektuře individuálního bydlení – Česká republika od roku 2000. Co je ale současné bydlení? V roce 1999 jsi napsal: „Architektura staveb spojených s bydlením vypovídá vždy o naší současnosti a o tom, jací lidé jsou. A to nejen jací jsou obyvatelé domu, ale i projektanti, architekti těchto domů.“ Jací podle tebe tedy lidé jsou (byli) v posledních 10 letech?

Před dvaceti lety jsem si myslel, že běžný rodinný dům má obytné místnosti, garáž, spíž, komoru a prostor, kde lze skladovat spoustu potřebných věcí. Vlivem stoupajících cen provádění staveb a nemovitostí došlo k výrazné redukci doplňkových místností. Z běžného domu se stal přibližně před deseti lety „byt na zahradě, například 3+1“. Nyní ale začínám mít pocit, že i tento minimální standard již neodpovídá realitě a investoři stále silněji hledají ještě něco menšího a úspornějšího. Zajištění bydlení v současnosti představuje pro většinu lidí velký finanční závazek do budoucna, který je současně určitou formou „osobního

limitu“. Pokud by se současná společnost alespoň částečně odklonila od kumulace spotřebních věcí a soustředila se více na skutečně důležité a potřebné věci, nebylo by nutné redukovat prostor pro bydlení. Obecně by také bylo možné říci, že za posledních téměř sto let se principiálně na způsobu navrhování staveb pro bydlení nic důležitého nezměnilo. Standard dispozic je přibližně stejný. Architekti by zřejmě měli více zareagovat na současný způsob života lidí, který je velmi orientován na práci a volný čas a není v něm moc časového prostoru pro údržbu rodinných domů a zahrad. Proto bych považoval za důležité navrhovat domy, které lidem nebudou na obtíž, budou mít přiměřené doplňkové prostory nebo odpovídající mobiliář a budou umožňovat nejen bydlení a odpočinek, ale v řadě případů i práci.

Myslíš si tedy, že trendem je domy zmenšovat pro stále skromnější a uvědomělejší obyvatele?

Hlavně si myslím, že by se domy měly navrhovat úplně jinak. Domy mají komplikované tvary a konstrukci, uvnitř domů je hodně zdí a příček. Všechny uvedené prvky dispozici svazují. Vzhledem k velikosti stavební investice a době, po jakou má dům sloužit, neodpovídá běžný



dnešní dům změnám, které mohou v rodině obyvatel nastat po dobu užívání stavby. Myslím si, že domy by měly být hodně účelné a měly by vycházet z univerzálnějšího principu dispozice, než je dnes běžné. Běžný stavebník se v současnosti dobře vyzná ve stavebních půdorysech a umí specifikovat místnosti a prostory, které vyžaduje. Nejsem si jist, zda umí dobře vyjádřit „své zadání stavby“ – totiž jaký pocit by chtěl z domu mít a jaký způsob života by chtěl v domě vést.

Lze tedy říci, že tématem je pro tebe hledání „univerzálnosti“?

Většinou lidé staví domy tak, že nemají dost peněz, aby stavbu kompletně dokončili. Často vznikne v domě řada nedokončených místností, které jsou dokončeny později, až rodina našetří. Někdy si lidé vybudují malý dům, který postupně přistavují a bydlí tak neustále na „staveništi“. Připadá mi důležité, aby se u rodinných domů nejdříve investovaly peníze do prvků, které stavbu určí na dlouhou dobu, a teprve následně do věcí, bez kterých je možné se v první fázi obejít. Vestavěný mobiliář pokládám za důležitý prvek, který nastaví kvalitu výsledné stavby. Přitom se nemusí jednat o fixní součást domu.

Díky univerzálnímu řešení se z domu může stát i dobrá investice, neboť domy se již nestaví na několik generací a lidé je často za pár let prodají.

Právě proto by měl obsahovat univerzálnější principy řešení. Když dům navrhne architekt, v domě zůstává určitá hodnota daná jeho zkušenostmi. Nicméně většina produkce je



časopis ARCHITEKT

taková, že když někdo investuje do domu např. tři miliony korun a jeho situace se časem změní, nedostane pak zpravidla za prodaný dům investované peníze zpět. Tato skutečnost souvisí s tím, jak je dům navržený a postavený, jakou má dispozici, jaké byly zvoleny materiály, jak celkově dům vizuálně vypadá.

Tím popisuješ katalogovou výstavbu typových rodinných domů?

Nemyslel jsem nyní jen na typové domy, ale i na běžnou stavební produkci. Typové domy musí přirozeně co nejvíce vyhovovat potenciálním stavebníkům, aby byly prodejné, a proto představují určitou formu populární kultury. Typové domy jsou založené především na vzhledu a stavebním programu, který určí ekonomické parametry stavby. Typové projekty nejsou založené na účelnosti. K návrhu účelného domu je potřeba mít zkušenosti, které v návrzích typových katalogových projektů chybějí. Za posledních deset let se řada architektů hodně věnovala navrhování rodinných domů a určitě svými realizacemi přispěla ke kultivaci jejich dispozičních řešení. Některé prototypy malých rodinných domů postavené v nedávné minulosti se staly běžným dispozičním standardem v katalogové produkci. K účelnému řešení stavby se dá dospět pouze postupným vývojem různých obytných dispozic. Vývoj ale představuje nejnákladnější věc každého produktu, to platí i u architektury a navrhování domů. Současná společenská situace je založená na globální dostupnosti informací. Je tedy snadnější přebírat původní myšlenky než investovat energii do vlastní práce. Určitě to na druhou stranu povede k růstu hodnoty odborných zkušeností obecně, protože zkušenosti jsou nepřenositelné.

Vraťme se ještě k masové katalogové výstavbě, jež je předmětem řady kritik. Pojem „typový“ se u mnoha renomovaných architektů zařadil na černou listinu. Jedním z argumentů je, že domy nevznikají v kontextu místa. Ve tvé tvorbě se ale koncepty i realizace typových staveb objevují.

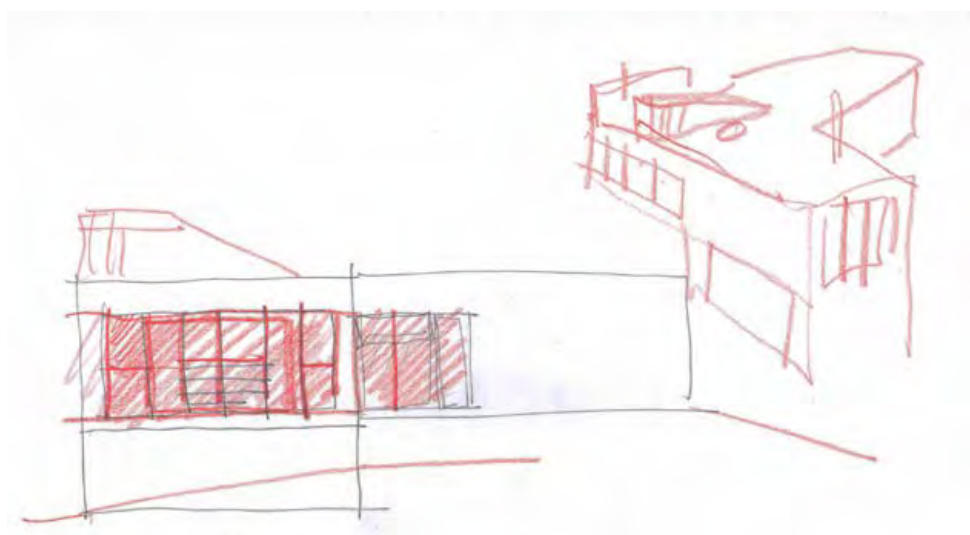
Navrhl a vyprojektoval jsem řadu rodinných domů. Část z nich, zejména díky účelným

dispozicím a zájmu Archteamu opakované projekty prodávat a katalogové domy stavět, se stala typovými domy. Původně jsem si myslel, že by tyto domy mohly mít určitý architektonický standard, který by je vyčlenil z řady běžné katalogové produkce typových domů. Spíše se potom tyto domy samy staly standardem. Pro mne je zásadní osobní jednání s investorem. Tím je dáno, že investorem pro mne může být jak individuální stavebník, tak firma s konkrétními požadavky na opakovatelný projekt. Základní rozdíl mezi typovým a zcela individuálním domem je podle mne v co nejobecnějším stavebním programu typového projektu. Individuální domy mají zpravidla specifické zadání. Proto poskytují větší tvůrčí možnosti. V poslední době jsem navrhl pro několik firem řadu domů. Souvisí to s tím, že v dnešní době je řada stavebních firem zaměřená na výstavbu rodinných domů a současně potřebuje mít portfolio vlastních projektů malých nebo rodinných domů. Mně typové domy nevdají, snažím se k nim přistupovat jako k individuální stavbě a navrhnout inovativní koncepci. Samozřejmě je potřeba vnímat skutečnost, že u individuálního domu je výsledkem konkrétní stavba. U návrhu opakovatelných projektů může být výsledkem koncepční systém opakovatelných domů.

Jak vypadá konkrétní spolupráce se zadavatelem „opakovatelného“ či „typového“ domu?

Architekt by měl navrhnout pro stavebníka něco unikátního. Alespoň pro mě je důležité navrhnout pro svého klienta jiný dům, než mají ostatní stavebníci. Předpokládám, že stejnou věc očekává i můj stavebník. To je to „něco navíc“, co my architekti můžeme nabídnout. I když navrhuji typový dům, snažím se tohoto principu držet.

Pro firmu, která vyrábí ocelové konstrukce, jsme vyvinuli malý dům s ocelovou konstrukcí a sendvičovým pláštěm z plechu. Není to typický opakovatelný projekt, je to projekt výrobku, který je firma schopná vyrobit ve svém závodě a dodat na pozemek stavebníka. Snažil jsem se využít způsob, jakým se dnes navrhuje a vyrábějí auta. Zadání stavebníka znělo: navrhnout malý dům, který by bylo možné užívat jako chatu, provozovnu apod., v technologii, s níž firma zadavatele pracuje. To mi připadlo málo. Proto jsem se snažil vymyslet nějaký program, se kterým by bylo možné pracovat jako se stavebnicí a který by umožnil větší produktovou řadu na základě několika málo konstrukčních modulů. Představuji si, že lze vytvořit tímto způsobem širší nabídku typů domů a současně optimalizovat výrobní



časopis ARCHITEKT

náklady. Je to skutečně něco jako vyvinout auto. Výsledkem byl projekt stavebnice jako takový. Jako druhý příklad bych uvedl spolupráci s firmou, která nás požádala o návrh staveb, jimiž by prezentovala možnosti svého stavebního systému. Nepředpokládal jsem tedy, že by se přesně podle těchto návrhů domy stavěly, ale že by tyto návrhy byly základem dalších individuálních projektů v rámci daného systému. Dispoziční řešení domů by u těchto projektů bylo základním plošným standardem. Při návrhu jsem vyšel z kombinace různých prvků. Tyto prvky jsou pro všechny domy společné a současně umožňují různé vzájemné kombinace a různá architektonická řešení. V této souvislosti mě napadá další příklad typového domu – malé mobilní domy. Výrobci takovýchto malých univerzálních typových domů je několik. Malý dům by především měl mít vyváženou užitnou hodnotu a cenu. Nemám představu, že je to luxusní dům, který se zmenší, a stojí tedy málo peněz. Myslím, že je potřeba zvolit optimální koncepci přiměřenou velikosti domu a finančním prostředkům vynaloženým na stavbu. Proto si myslím, že „malé domy“ mohou být při určité architektonické volbě trochu větší než jen nejmenší. Když jsem nyní navrhl jeden malý mobilní dům, vycházel jsem z technických možností zadavatelské stavební firmy. Současně jsem se snažil navrhnout jeden malý mobilní modul s variabilním využitím, který by umožňoval různé sestavy do většího celku. Svým způsobem je to alternativa již zmíněného plechového domku. Ale jako první

věc jsem majitelům firmy nabídl, že pro ně zpracuji stavební systém domů z dřevěných „panelů“. Něco jako byly panelové bytové domy, ale konstrukční panely jsou dřevěné a domy rodinné. Domy řeším i po stavebně-konstrukční stránce. Nejsem ten typ, co něco naskicuje, a potom to nechává dopracovat někoho dalšího.

Pracuješ tedy na projektu od studie až po prováděcí projekt, v žádné z fází nepustíš návrh z ruky?

To je neúčelnější systém práce. Dnes, když se projekty nekreslí ručně, může být již při studii známá přesná geometrie domu a tu je možné předat konstruktérům. Potřebuji si hned na začátku rozmyslet reálně konstrukce, ve kterých se dům navrhne. Na projektu ke stavebnímu povolení je potom zdánlivě méně práce než na studii, protože část práce je odvedena již v prvním stupni dokumentace. Pokud fyzicky již dokumentaci v další fázi nekreslím, potřebuji stejně provádět průběžně korektury nebo vymýšlet stavební detaily.

Je tedy pro tebe detail důležitou součástí domu?

Detail je projevem důslednosti architekta. Jako prvek stavby odlišuje kvalitní domy od běžné produkce. Navíc se v běžné produkci odráží absence autorského dozoru a nekvalitní práce stavebních firem. U takových domů spousta vad zakrývá levná kontaktní tepelná izolace fasády nebo různé převzaté nahodilé typové výrobky. Architekt by měl například umět vysvětlit, že

je možné pracovat s objemem peněz, který má stavebník k dispozici, a také že je možné se v rámci svěřených peněz rozhodnout, které prvky potřebují mít kvalitní detail.

Detail je pro české architekty důležitý. Dalo by se říci, že to je jakýsi spojující prvek české architektury, přičemž jí ale chybí nadhled konceptuálního myšlení. Souhlasíš s tímto tvrzením?

Každý architekt navrhuje domy individuálně a záleží na tom, jakou míru důležitosti přikládá detailu. Myslím, že je lepší postupovat od celku k detailu, protože potom mohu pracovat na projektu kdykoliv přerušit a stavba je vždy „hotová“, pouze stupeň propracování projektu a stavby je jiný. Někdy výrazná koncepce může dát vyznít silnému a přitom jednoduchému domu. Před deseti lety jsme na projektech vymýšleli různé nové detaily stavebních prvků, které tehdy nebyly k dispozici. Dnes je spousta specializovaných výrobců zábradlí, schodů, žaluzií, zabudovaného nábytku apod. Ti vyrábějí svůj sortiment tak, aby byl výsledek „pěknější“, než je nutně zapotřebí. Efektivnost provedení výrobek lépe prodává. Na druhou stranu u takového produktu moc nezáleží na tom, jaké konkrétní stavby je součástí. Je spousta stavebních výrobků, které se dají do domů snadno zakomponovat. Současně se z architektury vytrácí důslednost. Architekt se zabývá tím, který typ zábradlí vybrat, a přitom se mu z projektu stavby vytrácí představa toho, jak jednotně by měl působit celek. Vzniká tak



časopis ARCHITEKT

poměrně dost domů vypadajících opravdu moderně a líbivě, ale chybí za nimi vlastní názor architekta.

Co si myslíš o architektu Stanislavu Fialovi? Případá mi, že u něj je hledání originálních konstrukčních detailů a samotná práce s podstatou materiálu stěžejní.

Stanislav Fiala se takto lehce charakterizovat nedá. Má dost silný názor a jednoznačný rukopis. Myslím spíše na skutečnost, že je možné poskládat stavbu z efektních detailů, a přitom stavba nemá jasnou celkovou koncepci. Pokud srovnáme českou architektonickou scénu s tradičními architektonickými zeměmi v západní Evropě, architektura se v nich hodnotí podle míry kreativního řešení, a ne podle nákladů na stavbu. U nás je situace zcela obrácená. Drahá stavba je všeobecně lépe hodnocena než stavba levnější, a přitom kreativnější. Souvisí to s povrchním pohledem na všeobecné kulturní hodnoty a schopností je ocenit.

Uvádíš-li, že drahé řešení je u nás měřítkem kvality, nesouvisí s tím obava běžných lidí – stavitelů rodinných domů, že dům od architekta bude jednoznačně dražší?

Musíme si přiznat, že v obecné rovině stavby od architekta určitě dražší jsou. I když ani moje, ani vaše projekty toto pravidlo nepotvrzují. Architekt by měl umět pracovat s penězi stavebníka, měl by se umět rozhodnout pro priority v návrhu stavby, do kterých je potřeba

směřovat peníze, a také by měl mít schopnost navrhnout hodnotná řešení. Samozřejmě, že velkoformátová okna z hliníku jsou dražší než plastová, ale jejich hodnota je v tom, že dům nedegraduje hned potom, co se dokončí. Honorář pro architekta je vyšší, protože architekt o řešeních musí přemýšlet, a ne jen technicky překreslovat dokumentaci. Na druhou stranu architekt musí dům umět navrhnout v peněžním limitu, který od klienta dostane. Pokud architekt ten limit dodrží, pak rozdíl ve výsledné ceně domu od architekta a běžného projektanta tvoří jen rozdíl ve výši honoráře za projekt. Přitom honorář za projekt je stanoven tak, aby bylo možné se projektu potřebný čas věnovat a odvést za něj určitý objem práce. Drahé řešení jako měřítko kvality by mohlo souviset s tím, že v současné společnosti je důležité, jaký lidé vytvářejí dojem, a ne to, co skutečně umějí.

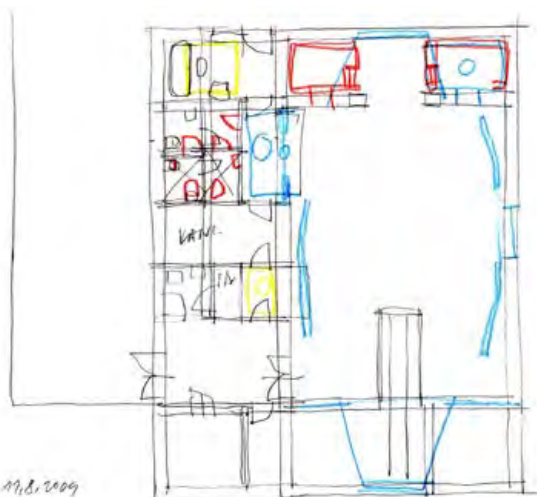
K rozhovorům mě inspiroval tvůj výrok: „Bylo by zapotřebí s jednotlivými architekty mluvit a pochopit jejich myšlení.“ Čím si myslíš, že je tvoje tvorba charakteristická?

Stále se snažím nacházet svá vlastní řešení. Neuspokojuje mě, že bych si něco nalistoval a řekl si, že tohle se mně líbí, tak to použiji. A s tím souvisí, že neustále pokračuji od jednoho projektu k druhému. Kde jakoby s jedním skončím, tam v příštím navazuji. Myslím, že jsou v mých návrzích určité prvky nebo myšlenky, které postupně procházejí všemi projekty. Moje domy nejsou na efekt a nepoutají moc

pozornost. Vždy se snažím navrhnout do domů nějaký „velkorysý prvek“, a to i tehdy, když se jedná o velmi malé stavby nebo interiéry. Záleží mi na tom, aby stavby obstály v „čase“ a nesly v sobě určitou schopnost přijmout možné změny někdy v budoucnu. S tím souvisí i můj zájem o jednoduché konstrukce a dispozice domů. Domy skládám do celku z jednoduchých provozních bloků. Snažím se také pracovat s kombinací různých prostorů nebo prvků v řadě za sebou. Například u vily v Dobručce, která je na kopci, měli stavebníci obavu, že dům bude hodně viditelný z dálky a bude poutat vzhledem ke své velikosti pozornost. Navrhl jsem jim tedy dům zapuštěný do terénu. Před vchodem do domu je velký nástupní prostor zabíhající do vstupní části stavby. Do domu se tak vchází jakoby „do země“, a teprve skrze dům se postupuje do horního obytného patra s obrovským volným prostorem napojeným na zahradu. Na začátku může být dojem třeba zdánlivé stísněnosti, ten se ale změní ve zcela opačný pocit. Venkovní plocha je v koncepci domu protíváhou volného obytného prostoru uvnitř. Prostorová linka prochází tedy skrze celý dům od vstupu až po zahradu v úrovni druhého podlaží. Tím chci říct, že se mé domy musí „vstřebat“ nebo že nemusí zaujmout napoprvé.

Řekl jsi, že tam, kde s jedním domem skončíš, s druhým začínáš. Nelze tedy vybrat dům, který je nejvíc „skalický“?

Mám určitý program, který ale lze v různých podmínkách odlišných zadání aplikovat s různou



5



6

časopis ARCHITEKT

důsledností a prioritami. Mohu uvést rodinný dům v Mořině, kde fasáda a materiál žaluzií vytvářejí specifickou atmosféru. Dům se díky těmto prvkům proměňuje za různého denního světla nebo vnitřního osvětlení. Nebo sportovní hala v Dobrouči, která je zase jakoby poskládaná z dílčích provozních částí. Hala je sice hodně technicistní, protože investiční prostředky na stavbu byly hodně omezené, ale obsahuje určitý způsob, jak navrhují a „skládám“ domy. Myslím, že moje návrhy jsou hodně přímočaré a mají jednoduché dispozice. Také si myslím, že u mých návrhů je důležitý vztah stavby a okolního prostředí.

Vnímáš nějaké společné tendence charakterizující českou tvorbu rodinných domů? Lze vůbec vymezit pojem české rodinné domy?

Nikdy jsem o společných tendencích rodinných domů nepřemýšlel v obecné rovině. Spíše jsem se soustředil na své projekty a problémy s nimi spojené. Zadání staveb ale kopírují investorské tendence stavebníků. Dříve bych je charakterizoval polaritou mezi moderním a historizujícím domem, nyní mezi domem účelným a „pěkným“. Řekl bych také, že v tvorbě rodinných domů architekti v Česku příliš konstruktivně neexperimentují. Asi je v mentalitě našeho národa nebýt „průkopníky, ale následovníky“.

Měl jsem možnost podílet se na přípravě knihy o rodinných domech za posledních šest let (2006–2012) s Jánem Stempelem. Ty jsi nahlédl do výběru staveb. Zaujala tě nějaká

stavba či přímo nějaký autor?

Z architektů, které znám méně, mě zaujaly domy Pavla Míčka ze Zlína.

Máš pocit, že zapadáš do českého prostředí?

Myslím si, že moc nezapadám. Není to způsobeno tím, co dělám, jde spíše o vliv prostředí, ve kterém tvořím.

Čím tě tvůj region odlišuje?

Myslím, že život a práce v regionu hodně omezují možnosti osobních kontaktů mimo něj. Dnešní technologie sice umožňují kontakt v globálním měřítku více než kdy předtím, ale přes internet si s nikým nemůžeš podat ruku. Tím, že žiji v regionu mimo centra, mne podvědomě více zajímá širší prostor než jen Česko. Názorová kritéria jsou v uvedeném prostoru náročnější a přitom informace o nich jsou pro mne stejně dostupné, jako kdybych se zajímal jen o práci svých kolegů soustředěných v Praze nebo Brně. V regionu je také zcela jiný investiční potenciál než v centrech a s tím souvisejí i projekty, které navrhují.

Dovolím si tě citovat: „Nemyslím si, že je nutné za každou cenu přijít s něčím zásadně novým a dosud neviděným. Ostatně naprostá ‚novinka‘ by asi byla těžko pochopitelná v kontextu ostatní tvorby.“ Také prohlašuješ, že abys byl svůj, čerpáš inspiraci hlavně z výtvarného umění a hudby.

Dnes bych uvedl spíše inspiraci vizuálním uměním, protože představa současného umění se časem trochu proměnila. Proč to tak dělám, je naprosto jednoduché, nechci hledat inspiraci

ve stavbách jiných architektů. Vizuální umění je méně finančně náročné než architektura a jeho realizace je proti stavbě mnohem rychlejší.

Dokáže tak lépe reagovat na aktuální soudobé podněty a to mne na něm zajímá.

Vcelku jednoduchá mi přijde odpověď na otázku, zda je architektura umění, nebo není. Pokud je architektura kreativní, tak nepochybně uměním je. Pokud architektura kreativní není, tak uměním být nemůže. Právě tady bude asi hranice mezi architekturou a běžným stavěním.

A prozradíš jméno nějakého výtvarníka, od kterého ses inspiroval v některé ze svých posledních realizací?

Je to spíše obecná představa. Neustále sleduji texty a komentáře k umění – např. nedávno vyšel soubor textů o výtvarném umění České umění 1980–2010, který vydalo VVP AVU. V knize je hodně textů, které mne ve své době zaujaly a které znám.

Kromě toho taky píšeš, což není moc typické pro české architektky, byť to bývalo před válkou běžné. Vydalo to na celou knihu – zčásti výběr textů, které jsi do roku 2004 napsal, a já z této knihy hodně čerpal při přípravě na tento rozhovor. Chápu dobře, že tvoje práce je velmi spjatá s teorií?

Postupně jsem napsal řadu textů o principech, které byly pro mne důležité a používal jsem je v navrhování svých projektů. Myslím, že myšlenky je potřeba vyslovit ve chvíli, kdy mají aktuální platnost, a ne až po letech s velkým zpožděním jako rekapitulaci svých názorů na architekturu. Když je vyslovíš, musíš těm myšlenkám věřit,



časopis ARCHITEKT

protože není vůbec zřejmé, zda je dokážeš do budoucna rozvíjet. Ale zase můžeš ovlivnit současnou architektonickou scénu úplně stejně, jako bys navrhl spoustu významných staveb. Když tyto myšlenky nějaký architekt zformuluje po letech zpětně, je to mnohem snadnější, protože již nic neriskuje. Text je potom především obhajobou jeho vlastní práce. I když samozřejmě i v druhém případě je zapotřebí společné principy v architektonické tvorbě mít.

Pojďme ke styku českého prostředí se zahraničím – ve své monografii máš recenze nizozemských staveb a také jsi ve spojení s prestižním nizozemským periodikem A10. Na základě vlastní zkušenosti zastávám názor, že současná nizozemská tvorba vychází z „koolhaasmanie“. Myslíš, že chybí v českém prostředí guru typu Rem Koolhaas? Měli bychom to formulovat přesněji. Nejdříve byl Rem Koolhaas, který měl řadu žáků. Žáci navázali na Koolhaasovy myšlenky a rozvíjeli je ve vlastní tvorbě na velkém množství realizací. Z toho je zřejmé, že myšlenkové podněty je zapotřebí nejen vyslovit, ale musí mít i prostor na fyzickou realizaci.

Je v Čechách taková osobnost jako v Nizozemsku Koolhaas?

Musíme si přiznat, že Čechy jsou malá země s omezenými možnostmi. Proto je zde málo náročných příležitostí. A osobnosti – ty můžou vyrůst jedině na příležitostech, které jim umožní rozvíjet jejich potenciál. Případá mi, jako by se v českém prostředí skutečné osobnosti měly časově s dobou vhodnou pro realizaci jejich

myšlenek. Jako by vše bylo špatně společensky načasováno. To načasování přitom nemohou architekti nijak ovlivnit. Je to věc společenské poptávky a investičních příležitostí. V Čechách vidím problém ve skutečnosti, že se vždycky něco napoví, a potom se to už nikdy nedořečne.

Neměl tuto příležitost v minulosti architekt Hubáček, kdy se kolem něho a profesora Masáka uskupila elita architektů, která již vychovala další generace?

To souvisí s tím, co jsem již zmínil. Na rozdíl od svých vrstevníků v zahraničí neměla skupina architektů sdružených okolo architekta Hubáčka takové možnosti realizací staveb. Vznikla řada projektů, které nebyly většinou realizovány nebo byly realizovány v omezených obtížných stavebních a společenských podmínkách. Proto tato generace neměla možnost obhájit své názory v mezinárodním prostředí a myšlenkový dopad skupiny byl omezen na české prostředí.

Kterého autora považuješ za silnou českou osobnost – od koho by sis nechal postavit rodinný dům?

Protože jsem městský člověk, koupil bych si starý dům se zahradou ve městě a ten bych si zařídil nábytkem. Pokud bych si měl vybrat z českých architektů a nebyl si to schopen udělat sám, vybral bych si Markétu Cajthamlovou. S vámi by to také nebylo špatné, protože si myslím, že v některých směrech navrhujete domy podobně jako já.

Rozhovor byl uskutečněn pro účely disertační práce s názvem „Tendence v současné architektuře individuálního bydlení – Česká republika od r. 2000.“ Cílem rozhovorů je zmapovat

názory předních českých tvůrců. Tato práce byla podpořena grantem Studentské grantové soutěže ČVUT č. SGS13/227/OHK1/3T/15.

BIBLIOGRAFIE

2006. 77 rodinných domů z let 1989–2006, Čapková, I., et al., Prostor – architektura, interiér, design, Praha. ISBN 80-903257-9-3.
2005. Megastore, Skalický, A., Praha, Jalna. ISBN 80-86396-19-3.
2012. 99 domů, Stempel, J., Tesař, J., Praha, Kant. ISBN 978-80-7437-078-6.

Alexandr Skalický

Studium architektury dokončil na FA ČVUT v Praze. Od roku 1993 je autorizovaným architektem ČKA. Vlastní ateliér ASMM založil v roce 1999. V soutěžních přehlídkách Grand Prix Architektů získal několik cen. Od The Chicago Athenaeum obdržel v roce 2007 International Architecture Award za návrh Divadla na Orlí a v roce 2009 Green Good Design Award za návrh regulace středu města Náchoda. Několika realizovanými stavbami je zastoupen v ročenkách Česká architektura (1999-2000, 2004-2005, 2005-2006, 2010-2011). Jeho práce byly představeny v projektu Generace+. V roce 2003 měl vlastní přednášky na Campus Leonardo v Miláně, UNI v Tübingenu a FA VUT v Brně. 2005 mu vyšla monografie Megastore. O architektuře také píše a zabývá se vizuálním uměním. Od roku 1990 pravidelně publikuje své práce v zahraničních a českých odborných publikacích a médiích. V letech 1990 až 2005 byl členem redakční rady časopisu Architekt a byl editorem ročenky Česká architektura 2005-2006. Od roku 2005 je korespondentem holandského architektonického časopisu A10. Píše o české architektuře do publikací Backstage architecture. www.a-skalicky.cz

- 1 vizualizace 11 rodinných domů, Dolní Dobrouč
- 2 skica vila, Náchod
- 3 vizualizace zimní stadion, Hronov
- 4 vizualizace sportovní hala, Dobruška
- 5 skica smuteční obřadní síň, Broumov
- 6 skica kolumbárium, Náchod
- 7 vizualizace montovaný dům
- 8 vizualizace vila Havlův palouk
- 9 dřevopanelové domy
- 10 realizace rodinný dům, Polánky

