

**Stavby — Buildings**  
**Rekonstrukce Divadla Rudolfa v Brně** — Remodelling of Rudolf Theatre in Brno — **Rekonstruce vila ve Frenštátekch**  
**Lázně** — Villa in Frenštátek Lázně — **Rekonstrukce domu a zahradní vily v Praze** — Reconstruction of  
 Tenara and Cedar of Villa Tada in Prague — **Rekonstrukce a dostavba Králové knihovny v Pardubicích** —  
 Remodelling and Extension of Regional Library in Pardubice — **Talířová jáčka v Kladně** — Tower's footbridge at  
 Kladno — **Obchodní a společenské centrum Galerie Václavka v Brně** — Galeria Václavka — a Commercial and Social  
 Center in Brno — **Bytový dům v Humpolci** — Single Family House in Humpolec — **Obchodní a administrativní  
 centrum v Brně** — Commercial and Administrative Center in Brno — **Zavřetení střešního stadiónu v Litomyšli** —  
 Roofing of Ice Stadium in Litomyšl — **Bytový dům v Roudnici nad Labem** — Single Family House in Roudnice  
 nad Labem — **Bytový dům v Kanišovicích** — Single Family House in Kanišovice — **Zastřešení vlně České  
 republiky ve Vlněna** — Building of Czech Embassy in Vlněna — **Polyfunkční dům v Praze** — Multi-purpose  
 House in Prague — **Podata výtavního pavilónu České republiky pro Expo 2005** — Facade of the Czech Republic's  
 Exhibition Pavilion for Expo 2005 — **Krájská garážní stanice v Plzni** — Regional Fire Station in Plzeň — **Byt  
 ve sídlní Káňavě v Praze** — Apartment in Káňava Extension in Prague — **Ústředí firmy Pfizer v Praze** — Pfizer  
 Headquarters in Prague — **Penzion pro seniory v Praze** — Boarding House for Seniors in Prague — **Bytový dům  
 v Motříně** — Single Family House in Motřín — **Restaurace a hotel Bevilacqua ve Zlíně** — Bevilacqua Restaurant  
 and Hotel in Zlín — **Sídlo firmy Neomed v Praze** — Office of Neomed in Prague — **Sklad dřeva v Azenových  
 koncích** — Wood Depot in Azenových koncích — **Café Onyx v Brně** — Café Onyx in Brno — **Dostavba domova  
 mládeže v Litomyšli** — Completion of a Youth Home in Litomyšl — **Rekonstrukce areálu firmy Požárník a synové  
 v Třebí** — Reconstruction of the Complex of Požárník & synové company in Třebí — **Rekonstrukce rodinného  
 domu v Praze** — Remodelling of a Single Family House in Prague — **Nájemní dům v Brně** — Tenement House in  
 Brno — **Veranda bytu do sjezdové haly v Praze** — Conversion of a Factory Hall into an Apartment — **Bytový dům  
 A3 v Litomyšli** — Apartment House A3 in Litomyšl — **Rekonstrukce mlýna v Dobré Vodě Lipensku** — Remodelling  
 of a Mill in Dobrá Voda Lipensko — **Pavilon Q Mendělovy zemědělské a lesnické univerzity v Brně** — Pavilion Q of  
 Mendel University of Agriculture and Forestry in Brno — **Bechleňská věž v Brně** — Lookout Tower on Brno Peak

**Firmy — Firms**  
**Česká společnost — Bolog** — Yecho — Bavel Estate Karin Gruber — Autislink — Česká komora architektů — Eutelia  
 Lighting — Hochtief Development KIP ČR — Isolat — Menostar — PSI Invest — Signal — Stavění světelný  
 Brno — Vito concept — Zamboni Lighting — Baxma — Forte Interium — Ubi? Maláček — UMA Interier —  
 Požárník a synové



2004  
2005

Česká architektura — Czech Architecture

Česká architektura — Czech Architecture

2004  
2005



## Rodinný dům v Mořině Single Family House in Mořina



ADAPTOR — ARCHIT. Mořina a Karlštejn  
DESIGNER — ARCHIT. Milan Růž, Irena Zaková, Ilihor Rydlo, Alexander Skalický  
REALIZED — YEAR 2021  
CONSTRUCTION TYPE — BUILD-UP AREA 133,5 M<sup>2</sup>  
RESIDENTIAL PROGRAM — RESIDENTIAL, VOLUME 320 M<sup>3</sup>  
CLIENT ORGANIZATION — MOŘINA KONSTRUKCE, Czechpan Varnsdorf, Gornaa Zahorany  
DESIGN — PERIOD 2020  
PHOTOGRAPHY — BRUNO VAN DER VEKEN 2009-2021

Návrh rodinného domu vychází z úrovní platných pro novou výstavbu vyhrazených krajových sídelních, kam obcí patří.

Vzhledem k malému půdorysnému rozměru musí být dispozice domu maximálně optimální. Je dána omezenou šířkou a příčným sklonem střešního štítu. Do lázeň vymezení vnějšího prostoru jsou pouze zastřešeny předstě a WC v přízemí a koupelna v patře. Ostatní plochy takový námežnostní uspořádání bytu, přiblížením v patře. V přízemí je obývací prostor spojený s kuchyňským koutkem, patra zaujmají dva pokoje, jeden menší a jeden větší. 3000 pokoj může majitel pořídit podle potřeby změnit na půl prostoru. Alternativně lze celou část celé kromě jehly v úložné pouze nábytek, nebo uspořádání s jiným pokojem a garáží navazující na sousedě.

Průběžně dispozice uspořádání odpovídá posuvné a průhledné žaluzii na průčelích domu. Je možná jedná žaluzii a možností stěna i úrovní domu se mění i vzhled jednotlivých fasád a střechová úroveň domu.

Vzhled architektonických prvků včetně jejich tvaru a použitých materiálů byla jiná než regulační platnosti pro chráněné krajinné oblasti. Vzhled tak typ domu, který skýtá hodné tradičních architektonických prvků na jedné straně a vnitřní dispozice řešení na druhé straně. Peny a jasné tvar domu je postaven do kontrastu proti jemnému detailu proužek žaluzií.

The design of this single family house reflects limitations imposed on new development in landscape preservation areas.

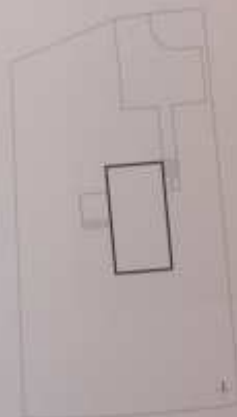
Given the small ground plan, the layout of the house had to be as economical as possible. It is defined by the perimeter wall and a transversally placed staircase. An entrance hall and toilet on the ground floor, and a bathroom on the first floor were placed permanently within the free space so delineated. The balance of the space allows for a variety of apartment layouts, particularly on the first floor. The living area on the ground floor is integrated with a kitchenette, while the first floor houses two rooms, one smaller and one larger. The owners can later subdivide the large room into two if need be. An alternative solution would have been to leave the entire first floor as an open-plan arrangement segmented only by furniture, or to opt for one room and a gallery connected to the staircase.

Sliding translucent jalousies on the facades correspond to the flexible layout of the house. Changes in the position of the jalousies and illumination outside and inside the house change the appearance of the individual facades and the atmosphere within.

The choice of architectural elements, including their shapes and materials used, was strongly influenced by regulations applicable to landscape preservation. The result is a house of a type that features a host of traditional architectural elements on the one hand, and an open layout on the other. The firm and clear-cut form of the house contrasts with the subtle detail of sliding jalousies.

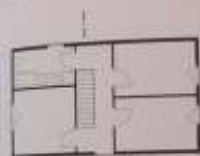


Obrazek — 013 plan





1000 mm x 1000 mm - First floor plan



1000 mm x 1000 mm - Cross-section



1000 mm x 1000 mm - Ground floor plan



1000 mm x 1000 mm - Longitudinal section

